

COMMUNE DE DRAGUIGNAN

Département du Var - 83



PLAN LOCAL D'URBANISME

7.7

OBLIGATIONS LÉGALES DE DÉBROUSSAILLEMENT

Approuvé par délibération du Conseil Municipal	15 mai 2017
Mis à jour n°1 par arrêté municipal	31 mai 2018
Approbation de la modification n°1 par délibération du Conseil Municipal	12 septembre 2018
Approbation de la modification simplifiée n°1 par délibération du Conseil Municipal	6 février 2019
Approbation de la modification n°2 par délibération du Conseil Municipal	17 juillet 2020
Approbation de la modification simplifiée n°2 par délibération du Conseil Municipal	28 septembre 2021
Mis à jour n°2 par arrêté municipal	11 avril 2022
Mis à jour n°3 par arrêté municipal	20 septembre 2022
Approbation de la mise en compatibilité n°1 par délibération du Conseil Municipal	21 septembre 2022
Mise à jour n°4 par arrêté municipal	01 juin 2023
Approbation de la déclaration de projet n°1 emportant mise en compatibilité du PLU par délibération du Conseil Municipal	15 novembre 2023
Approbation de la modification simplifiée n°3 par délibération du Conseil Municipal	19 juin 2024

Dossier annexé à la délibération du Conseil Municipal en date du 19 juin 2024

Le Maire
Richard STRAMBIO

Obligation légale de débroussaillage

Rappel du code forestier (Article L.134-15)

Lorsque des terrains sont concernés par une obligation de débroussaillage ou de maintien en état débroussaillé à caractère permanent, résultant des dispositions des articles L.134-5 et L.134-6, cette obligation est annexée aux plans locaux d'urbanisme ou aux documents d'urbanisme en tenant lieu.

La commune de DRAGUIGNAN est effectivement concernée par une obligation de débroussaillage au titre de l'arrêté préfectoral du 30 mars 2015.

A ce titre, elle est concernée par l'article L.134-6 du code forestier :

Article L.134-6 du code forestier (extraits)

L'obligation de débroussaillage et de maintien en état débroussaillé s'applique, pour les terrains situés à moins de 200 mètres des bois et forêts, dans chacune des situations suivantes :

- 1° Aux abords des constructions, chantiers et installations de toute nature, sur une profondeur de 50 mètres ; le maire peut porter cette obligation à 100 mètres ;*
 - 2° Aux abords des voies privées donnant accès à ces constructions, chantiers et installations de toute nature, sur une profondeur fixée par le préfet dans une limite maximale de 10 mètres de part et d'autre de la voie ;*
 - 3° Sur les terrains situés dans les zones urbaines délimitées par un plan local d'urbanisme rendu public ou approuvé, ou un document d'urbanisme en tenant lieu ;*
- [...]*
- 5° Sur les terrains servant d'assiette à l'une des opérations régies par les articles L.311-1, L.322-2 et L.442-1 du code de l'urbanisme ;*
 - 6° Sur les terrains mentionnés aux articles L.443-1 à L.443-4 et L.444-1 du même code.*

L'alinéa 3° de l'article L.134-6 concerne les zones urbaines (U) du PLU.

Les alinéas 5° et 6° de ce même article visent les opérations suivantes : les zones d'aménagement concerté, les associations foncières urbaines, les lotissements, certains terrains de camping, les parcs résidentiels, les caravanes, les résidences mobiles de loisirs, les habitations légères de loisirs, etc.

A DRAGUIGNAN, la proximité des bois et forêts conduit à considérer que tous les terrains de l'ensemble des zones urbaines « U » à l'exception des zones UA et UB délimitées par le Plan Local d'Urbanisme doivent être maintenus en état débroussaillé à caractère permanent.

Les alinéas 1° et 2° de l'article L.134-6 s'appliquent dans toutes les zones non urbaines du PLU : zones à urbaniser (AU), zones agricoles (A) ou zones naturelles (N).

A DRAGUIGNAN, les obligations de débroussaillage concernent donc également les abords de toutes les constructions, chantiers et installations ainsi que leurs accès privés situés dans les zones agricoles et naturelles délimitées par le Plan Local d'Urbanisme.

Les zones urbaines, agricoles et naturelles sont localisées sur le plan de zonage annexé au présent dossier.



Liberté - Égalité - Fraternité


REPUBLIQUE FRANÇAISE

PRÉFET DU VAR

DDTM du Var
Service environnement forêts

Zone d'application de la réglementation D.F.C.I

Commune de Draguignan

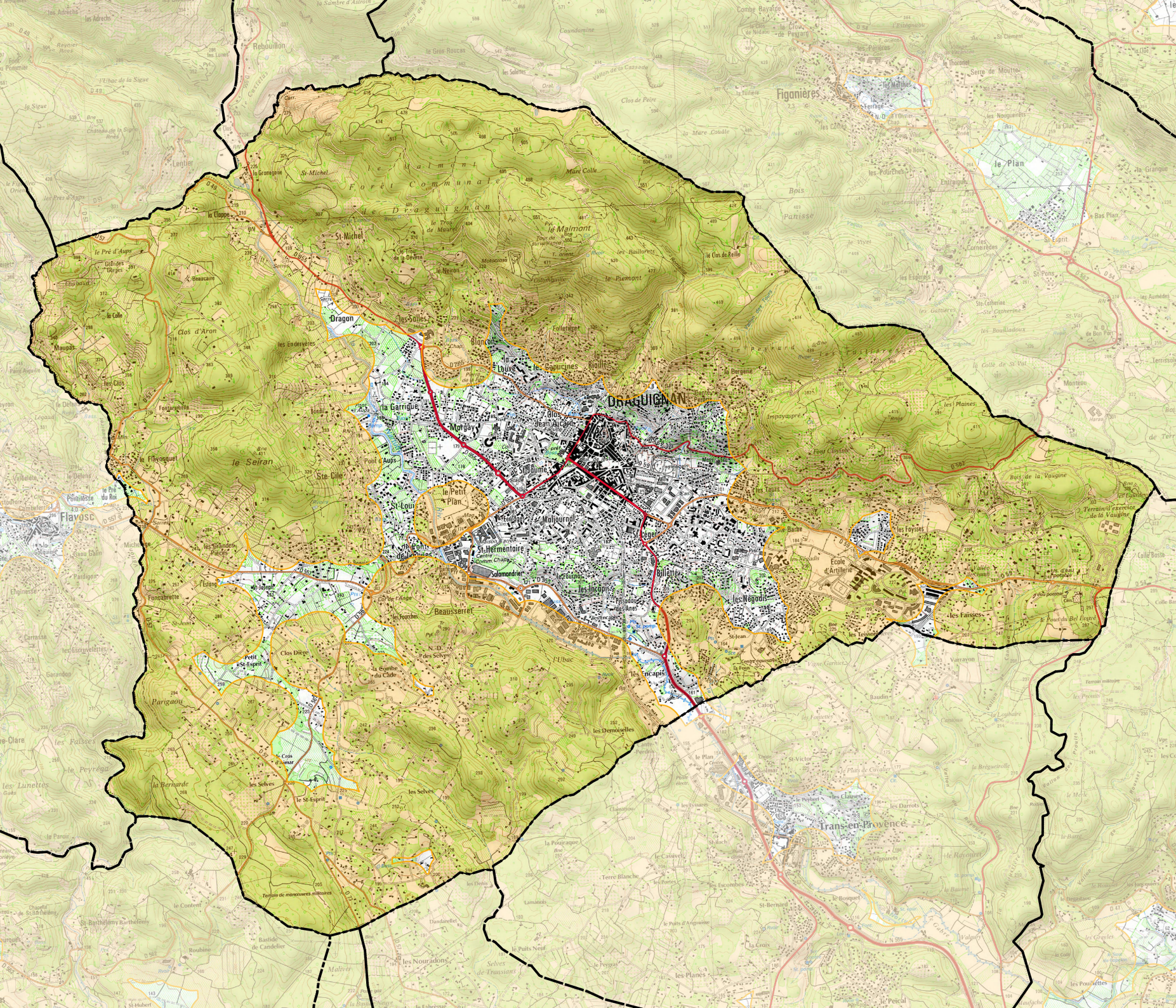
 Zone d'application de la réglementation D.F.C.I



0 20 40 km



Réalisation : Agence MTDA, Septembre 2015
Sources : BD Forêt© 2014, SCAN25©





Direction
départementale
des territoires
et de la mer
du Var

Toulon, le 30 MARS 2015

Service Environnement et Forêts

ARRETE PREFECTORAL

portant règlement permanent du débroussaillage
obligatoire et du maintien en état débroussaillé dans le
département du Var

LE PREFET DU VAR
Officier de la Légion d'Honneur,
Officier de l'Ordre National du Mérite,

VU le Code Forestier, et notamment ses articles L.131-6, L.131-10, L.131-12 à L.131-16, L.133-1, L.134-5 à L.134-18, L.135-1, L.135-2 et R.131-14 à R.131-16, R.134-4 à R.134-6,

VU le Code de l'Urbanisme,

VU le Code de l'Environnement,

VU le Code Pénal,

VU le Code Général des Collectivités Territoriales, et notamment ses articles L. 2212-1 et L. 2215-1,

VU l'ordonnance n° 2012-92 du 26 janvier 2012 – art. (V),

VU le décret n° 2012-836 du 29 juin 2012 – art. (V),

VU les décrets du 9 décembre 1925 et du 11 octobre 1951 classant les forêts de toutes les communes du département du Var, comme particulièrement exposées aux incendies,

VU le décret n° 82-389 du 10 mai 1982 relatif au pouvoir des préfets et à l'action des services, des organismes publics de l'État dans les départements,

VU le décret n° 95-260 du 08 mars 1995 relatif à la commission consultative départementale de sécurité et d'accessibilité,

VU le Plan Départemental de Protection des Forêts Contre les Incendies approuvé par Arrêté Préfectoral du 29 décembre 2008,

VU l'avis favorable de la sous-commission départementale de sécurité contre les risques d'incendies de forêt, lande, maquis et garrigue, lors de la séance du 17 février 2015,

CONSIDERANT que les bois, forêts, plantations, reboisements, landes, maquis et garrigues du département du Var sont particulièrement exposés au risque d'incendie de forêt ; qu'il convient, en conséquence, d'édicter toutes mesures de nature à assurer la prévention des incendies de forêts, à faciliter les opérations de lutte et à limiter les conséquences des incendies ; qu'en particulier il convient de définir des obligations légales de débroussaillage pour assurer la protection des personnes et des biens et limiter les risques d'éclosion et la propagation des incendies,

CONSIDERANT que le débroussaillage obligatoire contribue à la protection contre le risque d'incendie de forêt des personnes, des biens et des espaces naturels et forestiers du département, notamment les habitats d'intérêt communautaire, les espaces naturels sensibles et les éléments de la trame verte et bleue,

SUR proposition de M. le Directeur départemental des territoires et de la mer du Var,

ARRETE :

Article 1 : Champ d'application

Le présent arrêté s'applique à toutes les communes du Var, dans les zones suivantes :

- les bois, forêts, plantations, reboisement, landes, maquis et garrigues¹,
- ainsi que sur tous les terrains qui sont situés à moins de 200 mètres de ces formations, y compris les voies qui les traversent².

Au sein de ces zones, les obligations de débroussaillage et de maintien en état débroussaillé sont applicables dans les cas suivants :

a) Abords des constructions, chantiers, travaux et installations de toute nature sur une profondeur de 50 m ainsi qu'aux voies privées y donnant accès sur une profondeur de 2m de part et d'autre de la voie.

b) Terrains, bâtis ou non bâtis, situés dans les zones urbaines délimitées par un plan d'occupation des sols ou plan local d'urbanisme rendu public ou approuvé ou un document d'urbanisme en tenant lieu.

c) Terrains servant d'assiette à l'une des opérations régies par les articles L.311-1, L.322-2 et L.442-1 du Code de l'urbanisme et les terrains mentionnés aux articles L.443-1 à L.443-4 et à l'article L.444-1 de ce même Code (notamment les ZAC, lotissements, associations foncières urbaines, terrains de camping et de caravanage, parcs résidentiels de loisir, habitations légères de loisir et autres réalisations de même nature).

d) Terrains situés dans les zones délimitées et spécifiquement définies comme devant être débroussaillées et maintenues en état débroussaillé en vue de la protection des constructions par un plan de prévention des risques naturels prévisibles établi en application des articles L.562-1 à L.562-7 du Code de l'environnement.

e) Le long des infrastructures linéaires lorsqu'elles traversent les zones en question, conformément à l'article 5.

1 La définition des bois, forêts, plantations, reboisement, landes, maquis et garrigues au sens du présent arrêté est donnée par l'arrêté préfectoral du 5 avril 2004 relatif à l'application du titre II du livre III du Code forestier.

2 Une cartographie indicative des zones situées à plus de 200m des bois, forêts, plantations, reboisement, landes, maquis et garrigues dans le département du Var est disponible sur www.sigvar.fr

Les travaux sont à la charge du propriétaire des constructions, chantiers, travaux et installations et de ses ayants droit dans les cas mentionnés en a), et du propriétaire des terrains concernés et de ses ayants droit dans les cas mentionnés en b) et c). Les travaux mentionnés en d) sont à la charge du propriétaire des constructions, chantiers ou installations de toute nature pour la protection desquels les travaux de débroussaillage ont été prescrits. Les règles applicables en cas de superposition d'obligations de débroussaillage sont définies aux articles L. 131-13 et 134-14 du Code forestier.

Article 2 : Finalités du débroussaillage obligatoire

Le débroussaillage obligatoire est un geste essentiel et efficace d'auto-protection et de prévention face au risque d'incendie de forêt. Il a pour objet de diminuer l'intensité des incendies de forêt et d'en limiter la propagation par la réduction de la biomasse combustible et la rupture de continuité horizontale et verticale du couvert végétal autour des enjeux humains et à proximité des infrastructures linéaires. La réalisation des travaux de débroussaillage autour des constructions et habitations en dur permet également, en cas d'incendie de forêt, d'assurer le confinement de leurs occupants et d'améliorer la sécurité et l'efficacité des services d'incendie et de secours lors de leur intervention. Pour être efficaces, les travaux de débroussaillage doivent être réalisés conformément aux modalités techniques fixées par le présent arrêté.

Le débroussaillage ne vise pas à l'éradication définitive de la végétation. Il doit être mené dans le respect des modalités définies à l'article 4 et de façon respectueuse vis-à-vis :

- des espèces protégées dont la destruction est interdite,
- des végétaux à caractère patrimonial qui seront conservés de façon prioritaire dans le cadre du débroussaillage,
- des essences feuillues et résineuses, quelle que soit leur taille, si elles sont nécessaires pour assurer le renouvellement du peuplement forestier sans augmentation de densité de ce dernier,
- de toutes les essences agricoles ou d'agrément régulièrement entretenues et au développement contenu.

Article 3 : Définitions

Pour l'application du présent arrêté, il convient de définir par :

Arbustes : tous les végétaux ligneux de moins de 3 mètres de haut

Arbres : toutes les espèces de végétaux ligneux pouvant atteindre une hauteur supérieure à 3 mètres

Houppiers : l'ensemble des branchages et feuillages d'un arbre ou d'un arbuste

Bouquet : ensemble d'arbres ou d'arbustes dont les houppiers sont jointifs

Glacis : zone exempte de végétation ligneuse, où la strate herbacée est maintenue rase

Plate-forme : surface d'une voie de circulation comprenant la chaussée et les accotements

Toutes les distances mentionnées dans le présent arrêté sont mesurées au sol, après projection verticale s'agissant des houppiers. Le diamètre d'un bouquet d'arbres est la plus grande dimension mesurée au sol après projection de l'ensemble des houppiers jointifs.

Article 4 : Modalités techniques du débroussaillage

Dans les zones mentionnées à l'article 1, sont rendus obligatoires le débroussaillage et le maintien en état débroussaillé, entendus comme incluant la réalisation et l'entretien des opérations suivantes.

1. Le maintien, notamment par les moyens de taille et l'élagage, des premiers feuillages des arbres à une distance minimale de tout point des constructions et de leurs toitures et installations d'au moins 3 mètres.
2. La coupe et l'élimination des arbres et arbustes, morts, malades ou dominés.
3. L'éloignement des houppiers des arbres et arbustes maintenus d'au moins 3 mètres les uns des autres.
4. Par dérogation à la disposition précédente, il est possible de maintenir en nombre limité des bouquets d'arbres d'un diamètre maximal de 15 mètres et des bouquets d'arbustes d'un diamètre maximal de 3 mètres, à condition qu'ils soient distants de plus de 3 mètres les uns des autres et situés à plus de 20 mètres de toute construction.
5. L'élagage des arbres afin que l'extrémité des plus basses branches se trouvent à une hauteur minimale de 2,5 mètres du sol.
6. La suppression des arbustes en sous-étage des arbres maintenus, à l'exception des essences feuillues ou résineuses maintenues en nombre limité lorsqu'elles sont nécessaires pour assurer le renouvellement du peuplement forestier.
7. La coupe de la végétation herbacée et ligneuse basse.
8. Le ratissage et l'élimination de tous les débris de végétaux, notamment les feuilles mortes et les aiguilles, dans un rayon de 20 mètres autour des constructions et installations et sur les toitures des bâtiments.
9. Les haies séparatives doivent être distantes d'au moins 3 mètres des constructions, des installations et de l'espace naturel, et avoir une épaisseur maximale de 2 mètres et une hauteur maximale de 2 mètres.
10. Les voies d'accès aux constructions, chantiers et installations de toute nature doivent être débroussaillées sur une profondeur minimale de 2 mètres de part et d'autre de l'emprise de la voie. De plus, un gabarit de circulation de 4 mètres doit être aménagé en supprimant toute végétation sur une hauteur de 4 mètres et une largeur de 2 mètres de part et d'autre de l'axe central de la voie.
11. L'élimination de tous les végétaux et débris de végétaux morts, ainsi que l'ensemble des rémanents de coupe et de débroussaillage. Cette élimination peut notamment être effectuée par broyage, compostage, apport en déchetterie ou brûlage (dans le respect des dispositions encadrant l'emploi du feu).

Le maintien en état débroussaillé doit être assuré de manière permanente.

Article 5 : Débroussaillage le long des infrastructures linéaires

a) Dispositions applicables aux infrastructures routières et voies ferrées :

- ***Autoroutes, routes nationales et routes départementales*** : le débroussaillage devra être réalisé sur une largeur de 20 mètres de part et d'autre de la plate-forme, avec un glacis de végétation de 2 mètres.

- ***Routes communales et autres voies ouvertes à la circulation publique motorisée*** : le

débroussaillage devra être réalisé sur une largeur de 2 mètres de part et d'autre de la plateforme (des arbres remarquables peuvent exceptionnellement être maintenus).

Un gabarit de circulation de 4 mètres sera réalisé dans tous les cas en supprimant toute végétation sur une hauteur de 4 mètres et une largeur de 2 mètres de part et d'autre de l'axe central de la voie.

Les obligations relatives au réseau autoroutier et aux routes nationales, départementales et communales pourront être modulées dans le cadre d'un schéma global de débroussaillage de la voirie. Ce document, qui sera présenté par le maître d'ouvrage, devra être agréé par le Préfet, après avis de la sous-commission départementale de sécurité contre les risques d'incendies de forêt, lande, maquis et garrigue.

- Abords des voies ferrées, dans les zones définies à l'article 1 : le débroussaillage sera réalisé sur une largeur de 7 mètres de part et d'autre de la voie.

Lorsqu'il existe des terrains en nature de bois et forêts à moins de 20 mètres de la limite de l'emprise des voies ferrées, les propriétaires d'infrastructures ferroviaires ont l'obligation de débroussailler et de maintenir en état débroussaillé à leurs frais une bande longitudinale d'une largeur de 20 mètres à partir du bord extérieur de la voie.

Sur des tronçons présentant des garanties particulières ou une configuration susceptible d'empêcher un départ de feu, les modalités pourront être adaptées dans le cadre d'un schéma global de débroussaillage de la voie. Ce document, qui sera présenté par le maître de l'ouvrage, devra être agréé, après avis de la sous-commission départementale de sécurité contre les risques d'incendies de forêt, lande, maquis et garrigue.

b) Dispositions dérogatoires prises en application du schéma global de débroussaillage du réseau des voies départementales

En application de l'article L.134-13 du Code forestier et suite à l'avis favorable émis par la sous-commission départementale de sécurité contre les risques d'incendies de forêt, lande, maquis et garrigue, lors de sa séance du 17 février 2015, le schéma global de débroussaillage du réseau des voies départementales actualisé présenté par le Conseil Général du Var, et dont les modalités figurent en annexe du présent arrêté, est agréé.

Les voies départementales sont classées en plusieurs catégories en fonction de l'intérêt qu'elles présentent pour la lutte contre les feux de forêt, et sont débroussaillées conformément aux dispositions du guide départemental des équipements DFCI :

- les routes classées en « zone d'appui élémentaire » (ZAE) font l'objet d'un débroussaillage sur une largeur totale de 50 mètres ;
- les routes classées en « zone d'appui principale » (ZAP) font l'objet d'un débroussaillage sur une largeur totale d'au moins 100 mètres ;
- les voies départementales non listées dans l'annexe jointe sont assimilées à des ouvrages de liaison.

c) Dispositions dérogatoires prises en application du plan de débroussaillage pluriannuel du réseau autoroutier concédé dans le département du Var

En application de l'article L.134-13 du Code forestier, et suite à l'avis favorable émis par la sous-commission départementale de sécurité contre les risques d'incendies de forêt, lande, maquis et garrigue, lors de sa séance du 17 février 2015, le plan de débroussaillage pluriannuel du réseau autoroutier concédé dans le département du Var, présenté par la société ESCOTA, dont les

modalités figurent en annexe du présent arrêté, est agréé en tant que schéma global d'aménagement de la voirie et fixe les obligations légales et modalités de débroussaillage s'appliquant le long du réseau autoroutier départemental concédé.

d) Dispositions applicables aux lignes et installations de transport d'électricité

Pour les lignes et installations électriques, les obligations de débroussaillage suivantes s'appliquent dans la traversée des zones définies à l'article 1.

- **Lignes à basse tension (BT) à fils nus** : débroussaillage de 10 mètres de part et d'autre de l'axe de la ligne, élagage ou suppression de la végétation située à moins de 5 mètres du fil dans toutes les directions, abattage de tout arbre susceptible de tomber sur la ligne.

- **Lignes à moyenne tension (HTA) à fils nus** : élagage ou suppression de la végétation située à moins de 5 mètres du fil dans toutes les directions, abattage de tout arbre susceptible de tomber sur la ligne.

- **Lignes à basse (BT) et moyenne tension (HTA) à conducteurs isolés** : entretien courant de l'emprise et élagage pour éviter tout contact avec la végétation, abattage de tout arbre susceptible de tomber sur la ligne.

- **Lignes à haute tension (HTB)** : débroussaillage de 10 mètres de part et d'autre de l'axe de la ligne, élagage ou suppression des arbres situés à moins de 5 mètres des fils dans toutes les directions, abattage de tout arbre susceptible de tomber sur la ligne.

- **Installations électriques fondées au sol** : débroussaillage dans un rayon de 5 mètres.

Aucune nouvelle création de ligne électrique basse tension à fil nu n'est autorisée dans le département dans les zones définies à l'article 1 : les conducteurs devront dans tous les cas être isolés ou la ligne enterrée.

Les bois de plus de 7 cm de diamètre issus de ces opérations appartiennent aux propriétaires des parcelles traversées. Lorsque ces derniers ne souhaitent pas récupérer ces bois, ils seront débités en tronçons d'une longueur maximale de 1 mètres et dispersés sur place, la mise en andains sous la ligne est interdite. Les autres rémanents de coupe seront éliminés dans le respect de la réglementation en vigueur.

Article 6 : Porter à connaissance

Le maire fait figurer au document d'urbanisme les terrains concernés par les obligations légales de débroussaillage énumérées à l'article 1, alinéas b, c et d, du présent arrêté.

En cas de mutation, le cédant informe le futur propriétaire de l'obligation de débroussailler et de maintenir en état débroussaillé, ainsi que de l'existence d'éventuelles servitudes de DFCI.

A l'occasion de toute conclusion ou renouvellement de bail, le propriétaire porte ces informations à la connaissance du preneur.

Article 7 : Contrôles et sanctions

Sans préjudice des dispositions de l'article L.2212-1 du Code général des collectivités territoriales, le Maire assure le contrôle de l'exécution des obligations des articles 1 à 4 du présent arrêté. À cette fin, le Maire peut mobiliser les agents de police municipale et peut commissionner des agents

municipaux sur le fondement de l'article L.135-1 du Code forestier.

Sont habilités à rechercher et constater les infractions forestières, outre les officiers et agents de police judiciaire, les agents des services de l'État chargés des forêts et les agents en service à l'Office national des forêts, commissionnés à raison de leurs compétences en matière forestière et assermentés à cet effet, ainsi que les gardes champêtres et les agents de police municipale.

Les propriétaires qui ne procèdent pas aux travaux de débroussaillage ou de maintien en état débroussaillé aux abords des constructions, chantiers, travaux et installations de toute nature, ainsi que sur la totalité de la surface des terrains situés en zone urbaine, des terrains situés dans les zones délimitées et spécifiquement définies comme devant être débroussaillées et maintenues en état débroussaillé en vue de la protection des constructions, par un plan de prévention des risques naturels sont passibles d'une amende de 4ème classe (135 €).

Pour les terrains compris dans les lotissements, ZAC, AFU et terrains de camping caravanning, l'infraction relève d'une contravention de 5ème classe, d'un montant maximal de 1500 €.

En cas de violation constatée de l'obligation de débroussailler ou de maintien en état débroussaillé, le Maire, ou le cas échéant, le représentant de l'État dans le département met en demeure les propriétaires d'exécuter les travaux dans un délai qu'il fixe. Si les intéressés n'exécutent pas les travaux prescrits dans les délais, la commune y pourvoit d'office à leur charge, indépendamment des poursuites pénales qui peuvent être exercées.

Article 8 : Abrogation

Les arrêtés préfectoraux du 10 novembre 2006, du 18 juin 2007 et du 20 avril 2011 relatifs au débroussaillage obligatoire sont abrogés.

Article 9 : Voies de recours

Le présent arrêté peut faire l'objet de recours contentieux devant le Tribunal Administratif de Toulon dans un délai de deux mois à compter de sa publication.

Article 10 : Exécution

Le Secrétaire Général de la Préfecture du Var, les Sous-préfets de Draguignan et Brignoles, le Directeur Départemental des Territoires et de la Mer, le Directeur Départemental des Services d'Incendie et de Secours, le Commandant du Groupement de Gendarmerie, le Directeur Départemental de la Sécurité Publique, le Directeur de l'Agence Interdépartementale Var Alpes-Maritimes de l'Office National des Forêts, les gardes de l'Office National de la Chasse et de la Faune Sauvage, les Maires sont chargés, chacun en ce qui le concerne, de l'exécution du présent arrêté qui sera publié au recueil des actes administratifs et affiché dans toutes les communes du département par le soin des Maires.



Pierre SOUBELET

SCHEMA GLOBAL DE DEBROUSSAILLEMENT DU RESEAU DES VOIES
DEPARTEMENTALES DU VAR

Dénomination de la voie	PR de départ	Abscisse de départ	PR de fin	Abscisse de fin	Largeur totale de débroussaillage	Massif
Rd 10	0	47	5	493	50	Centre Nord
Rd 10	12	896	14	991	50	
Rd 17	0	0	2	355	50	
Rd 19	12	488	19	669	50	
Rd 19	22	705	28	0	50	
Rd 22	0	589	6	442	50	
Rd 22	8	872	11	413	50	
Rd 25	12	878	16	100	50	
Rd 25	27	530	28	165	50	
Rd 31	0	510	6	251	50	
Rd 31	18	28	20	189	50	
Rd 32	0	0	4	165	50	
Rd 37	36	768	37	620	50	
Rd 37	38	235	40	953	50	
Rd 48	0	875	5	732	50	
Rd 49	3	175	8	510	50	
Rd 49	9	349	10	222	50	
Rd 49	13	143	13	568	50	
Rd 50	4	442	7	294	50	
Rd 50	11	418	14	3	50	
Rd 51	16	490	22	342	50	
Rd 53	0	545	1	293	50	
Rd 53	1	546	1	876	50	
Rd 53	5	162	5	596	50	
Rd 54	8	160	12	178	50	
Rd 54	13	608	17	545	50	
Rd 55	6	374	13	128	50	
Rd 57	1	845	4	598	50	
Rd 57	13	800	16	26	50	
Rd 60	1	60	10	209	50	
Rd 73	6	95	7	400	50	
Rd 73	8	550	10	195	50	
Rd 77	14	914	16	803	50	
Rd 96	1	334	3	521	50	
Rd 232	0	22	0	925	50	
Rd 254	0	0	3	425	50	
Rd 557	1	525	7	437	50	

SCHEMA GLOBAL DE DEBROUSSAILLEMENT DU RESEAU DES VOIES
DEPARTEMENTALES DU VAR

Rd 557	13	0	19	685	50		
Rd 560	67	245	67	690	50		
Rd 562	12	411	13	696	30		
Rd 562	14	377	17	930	50		
Rd 562	19	732	24	514	50		
Rd 562	31	527	35	640	50		
Rd 562	40	655	40	940	50		
Rd 562	42	400	46	465	50		
Rd 955	27	220	29	195	50		
Rd 12	2	302	3	631	50		
Rd 12	8	968	10	641	50		
Rd 12	12	730	13	936	50		
Rd 12	13	937	17	620	50		
Rd 13	34	810	35	445	50		
Rd 13	58	402	58	678	50		
Rd 17	2	933	4	303	50		
Rd 17	7	97	9	802	50		
Rd 17	4	835	5	75	50		
Rd 24	6	138	7	270	50		
Rd 33	2	330	7	176	50		
Rd 33	9	614	9	1013	50		
Rd 39	18	356	25	758	50		
Rd 40	8	859	10	165	50		
Rd 43	3	41	3	681	50	Centre Sud	
Rd 43	3	681	4	893	50		
Rd 43	4	983	7	842	100		
Rd 43	8	900	9	626	50		
Rd 43	15	0	17	671	50		
Rd 78	0	350	7	9	50		
Rd 79	7	50	7	895	50		
Rd 79	14	680	17	918	50		
Rd 84	0	561	2	755	50		
Rd N7	36	951	45	120	50		
Rd N7	49	241	51	470	50		
Rd 279	0	608	1	351	50		
Rd 279	1	351	1	961	50		
Rd 279	2	991	3	860	50		
Rd 279	4	570	6	0	50		
Rd 4	7	324	12	139	100		
Rd 4	12	140	15	296	50		
Rd 4	17	795	18	1104	50		

SCHEMA GLOBAL DE DEBROUSSAILLEMENT DU RESEAU DES VOIES
DEPARTEMENTALES DU VAR

Rd 4	20	0	20	683	50	Est	
Rd 4	20	683	22	235	50		
Rd 4	24	570	25	529	50		
Rd 25	28	179	29	834	50		
Rd 25	32	60	32	478	100		
Rd 25	32	480	33	573	50		
Rd 25	35	390	35	856	50		
Rd 37	10	540	12	645	50		
Rd 37	13	450	14	520			
Rd 37	22	292	29	384	50		
Rd 38	0	0	4	908	50		
Rd 47	0	1	0	886	50		
Rd 47	1	1009	14	682	50		
Rd 55	13	659	15	920	50		
Rd 56	0	0	4	894	50		
Rd N7	100	724	106	696	50		
Rd N7	106	699	107	24	100		
Rd N7	107	26	109	413	50		
Rd N7	109	414	109	737	100		
Rd N7	109	740	111	100	50		
Rd N7	111	427	111	700			
Rd N7	116	855	119	0	50		
Rd 100	4	375	8	0	50		
Rd 237	6	254	7	880	50		
Rd 562	51	523	57	400	50		
Rd 562	57	400	61	666	50		
Rd 562	76	880	79	900	50		
Rd 562	80	730	81	690			
Rd 837	1	690	3	1052	50		
Rd 6	0	0	0	938	50		Nord
Rd 6	0	938	4	219	50		
Rd 9	5	59	13	67	50		
Rd 9	13	499	14	558	50		
Rd 9	15	633	19	144	50		
Rd 30	4	576	8	430	50		
Rd 37	40	953	43	670	50		
Rd 37	45	40	46	68	50		
Rd 49	14	198	15	72	50		
Rd 49	16	535	22	591	50		
Rd 49	22	636	24	193	50		
Rd 71	7	442	12	601	50		

SCHEMA GLOBAL DE DEBROUSSAILLEMENT DU RESEAU DES VOIES
DEPARTEMENTALES DU VAR

Rd 77	3	176	9	91	50	
Rd 260	0	0	0	4829	50	
Rd 955	26	718	27	636	50	
Rd 957	6	937	16	505	50	
Rd 957	17	170	18	830	50	
Rd 957	18	830	19	215	100	
Rd 957	19	215	20	15	50	
Rd 957	21	188	23	228	50	
Rd 3	3	605	4	175	50	
Rd 3	4	599	20	392	50	
Rd 13	14	45	21	777	50	
Rd 22	21	97	24	18	50	
Rd 23	10	574	15	190	100	
Rd 23	15	190	17	723	50	
Rd 28	2	849	10	659	50	
Rd 28	13	102	16	56	50	
Rd 30	10	561	18	850	50	
Rd 30	18	850	19	749	50	
Rd 35	0	0	3	671	50	
Rd 35	6	189	9	282	50	
Rd 35	10	724	12	276	50	
Rd 35	13	232	16	156	50	
Rd 35	25	9	31	799	50	
Rd 36	0	0	4	577	50	Nord Ouest
Rd 60	12	458	17	497	50	
Rd 65	0	705	4	63	50	
Rd 70	6	494	17	552	50	
Rd 70	20	777	25	16	50	
Rd 71	1	251	6	486	50	
Rd N7	6	300	11	646	50	
Rd 223	0	0	3	0	50	
Rd 236	0	0	0	384	50	
Rd 470	0	0	4	761	50	
Rd 554	3	225	9	996	50	
Rd 554	16	387	17	444	50	
Rd 554	20	767	25	251	50	
Rd 554	45	88	52	316	50	
Rd 560	33	499	38	13	50	
Rd 560	49	0	52	0	50	
Rd 13	65	474	66	261	50	
Rd 13	66	340	67	609	50	

SCHEMA GLOBAL DE DEBROUSSAILLEMENT DU RESEAU DES VOIES
DEPARTEMENTALES DU VAR

Rd 13	68	10	68	198	50
Rd 13	68	655	70	34	50
Rd 14	7	448	8	196	50
Rd 14	10	978	16	390	50
Rd 14	26	690	28	64	50
Rd 14	32	679	34	509	50
Rd 14	34	509	37	680	50
Rd 25	46	865	54	675	100
Rd 25	54	675	60	264	50
Rd 27	0	0	1	251	50
Rd 33	15	504	22	0	100
Rd 39	9	759	14	745	50
Rd 41	0	394	6	703	50
Rd 41	10	338	15	302	50
Rd 42 A	8	684	10	560	50
Rd 42 D	0	21	1	348	50
Rd 44	1	23	4	863	100
Rd 44	5	292	7	765	50
Rd 44	12	99	20	173	50
Rd 48	12	712	16	837	50
Rd 61	7	166	7	479	50
Rd 72	2	611	7	756	50
Rd 72	7	761	8	3	100
Rd 72	12	314	12	844	50
Rd 72	12	844	14	717	100
Rd 74	0	10	13	825	50
Rd 74	15	929	18	472	50
Rd 75	2	369	12	300	100
Rd 75	14	20	17	0	100
Rd 78	11	133	14	483	50
Rd 88	1	580	4	754	50
Rd 88	4	755	5	154	100
Rd 88	5	156	13	109	50
Rd 93	11	933	12	81	100
Rd 98	24	889	26	902	50
Rd 98	31	636	38	889	100
Rd 98	39	100	43	492	50
Rd 98	44	732	45	153	50
Rd 98	45	893	49	159	50
Rd 98	49	361	50	220	50
Rd 244	0	975	3	0	50

Sud

SCHEMA GLOBAL DE DEBROUSSAILLEMENT DU RESEAU DES VOIES
DEPARTEMENTALES DU VAR

Rd 558	2	909	10	683	50	
Rd 559	69	633	72	375	50	
Rd 559	82	0	82	511	50	
Rd 559 A	24	765	25	644	50	
Rd 559 A	25	964	27	0	50	
Rd 2	0	78	6	523	50	
Rd 2	10	277	11	104	50	
Rd 2	13	33	25	0	100	
Rd 5	8	602	11	76	50	
Rd 26	8	728	11	867	50	
Rd 62	7	746	9	166	50	
Rd 62	10	110	12	566	50	
Rd 64	12	528	18	385	50	
Rd 80	10	23	13	888	50	
Rd 80	16	182	17	854	50	
Rd 95	0	1	4	863	50	Sud Ouest
Rd 95	5	425	19	0	50	
Rd N8	0	25	11	163	50	
Rd 402	0	6	4	623	100	
Rd 559	4	970	8	427	50	
Rd 560	11	611	16	207	50	
Rd 602	0	93	2	0	50	
Rd 846	3	550	4	948	50	
Rd 2020	3	60	9	0	50	
Rd 2220	0	14	3	217	50	
Rd 2816	0	493	4	503	50	

SCHEMA GLOBAL DE DEBROUSSAILLEMENT DU RESEAU DES VOIES
DEPARTEMENTALES DU VAR

SCHEMA GLOBAL DE DEBROUSSAILLEMENT DU RESEAU DES VOIES DEPARTEMENTALES DU VA

Dénomination de la voie	PR de départ	Abscisse de départ	PR de fin	Abscisse de fin	Largeur totale de débroussaillage	Massif
Rd 10	0	47	5	493	50	Centre Nord
Rd 10	12	896	14	991	50	
Rd 17	0	0	2	355	50	
Rd 19	12	488	19	669	50	
Rd 19	22	705	28	0	50	
Rd 22	0	589	6	442	50	
Rd 22	8	872	11	413	50	
Rd 25	12	878	16	100	50	
Rd 25	27	530	28	165	50	
Rd 31	0	510	6	251	50	
Rd 31	18	28	20	189	50	
Rd 32	0	0	4	165	50	
Rd 37	36	768	37	620	50	
Rd 37	38	235	40	953	50	
Rd 48	0	875	5	732	50	
Rd 49	3	175	8	510	50	
Rd 49	9	349	10	222	50	
Rd 49	13	143	13	568	50	
Rd 50	4	442	7	294	50	
Rd 50	11	418	14	3	50	
Rd 51	16	490	22	342	50	
Rd 53	0	545	1	293	50	
Rd 53	1	546	1	876	50	
Rd 53	5	162	5	596	50	
Rd 54	8	160	12	178	50	
Rd 54	13	608	17	545	50	
Rd 55	6	374	13	128	50	
Rd 57	1	845	4	598	50	
Rd 57	13	800	16	26	50	
Rd 60	1	60	10	209	50	
Rd 73	6	95	7	400	50	
Rd 73	8	550	10	195	50	
Rd 77	14	914	16	803	50	
Rd 96	1	334	3	521	50	
Rd 232	0	22	0	925	50	
Rd 254	0	0	3	425	50	
Rd 557	1	525	7	437	50	
Rd 557	13	0	19	685	50	

SCHEMA GLOBAL DE DEBROUSSAILLEMENT DU RESEAU DES VOIES
DEPARTEMENTALES DU VAR

Rd 560	67	245	67	690	50
Rd 562	12	411	13	696	30
Rd 562	14	377	17	930	50
Rd 562	19	732	24	514	50
Rd 562	31	527	35	640	50
Rd 562	40	655	40	940	50
Rd 562	42	400	46	465	
Rd 955	27	220	29	195	50
Rd 12	2	302	3	631	50
Rd 12	8	968	10	641	50
Rd 12	12	730	13	936	50
Rd 12	13	937	17	620	50
Rd 13	34	810	35	445	50
Rd 13	58	402	58	678	50
Rd 17	2	933	4	303	50
Rd 17	7	97	9	802	50
Rd 17	4	835	5	75	50
Rd 24	6	138	7	270	50
Rd 33	2	330	7	176	50
Rd 33	9	614	9	1013	50
Rd 39	18	356	25	758	50
Rd 40	8	859	10	165	50
Rd 43	3	41	3	681	50
Rd 43	3	681	4	893	50
Rd 43	4	983	7	842	100
Rd 43	8	900	9	626	50
Rd 43	15	0	17	671	50
Rd 78	0	350	7	9	50
Rd 79	7	50	7	895	50
Rd 79	14	680	17	918	50
Rd 84	0	561	2	755	50
Rd N7	36	951	45	120	50
Rd N7	49	241	51	470	50
Rd 279	0	608	1	351	50
Rd 279	1	351	1	961	50
Rd 279	2	991	3	860	50
Rd 279	4	570	6	0	50
Rd 4	7	324	12	139	100
Rd 4	12	140	15	296	50
Rd 4	17	795	18	1104	50
Rd 4	20	0	20	683	50
Rd 4	20	683	22	235	50
Rd 4	24	570	25	529	50
Rd 25	28	179	29	834	50
Rd 25	32	60	32	478	100
Rd 25	32	480	33	573	50
Rd 25	35	390	35	856	50

Centre Sud

SCHEMA GLOBAL DE DEBROUSSAILLEMENT DU RESEAU DES VOIES
DEPARTEMENTALES DU VAR

Rd 37	10	540	12	557	50	Est
Rd 37	13	450	14	35		
Rd 37	22	292	29	384		
Rd 38	0	0	4	908	50	
Rd 47	0	1	0	886	50	
Rd 47	1	1009	14	682	50	
Rd 55	13	659	15	920	50	
Rd 56	0	0	4	894	50	
Rd N7	100	724	106	696	50	
Rd N7	106	699	107	24	100	
Rd N7	107	26	109	413	50	
Rd N7	109	414	109	737	100	
Rd N7	109	740	111	100	50	
Rd N7	111	427	111	700		
Rd N7	116	855	119	0	50	
Rd 100	4	375	8	0	50	
Rd 237	6	254	7	800	50	
Rd 562	51	523	57	400	50	
Rd 562	57	400	61	666	50	
Rd 562	76	880	79	900	50	
Rd 562	80	730	81	690		
Rd 837	1	690	3	1052	50	
Rd 6	0	0	0	938	50	Nord
Rd 6	0	938	4	219	50	
Rd 9	5	59	13	67	50	
Rd 9	13	499	14	558	50	
Rd 9	15	633	19	144	50	
Rd 30	4	576	8	430	50	
Rd 37	40	953	43	670	50	
Rd 37	45	40	46	68	50	
Rd 49	14	198	15	72	50	
Rd 49	16	535	22	591	50	
Rd 49	22	636	24	193	50	
Rd 71	7	442	12	601	50	
Rd 77	3	176	9	91	50	
Rd 260	0	0	0	4829	50	
Rd 955	26	718	27	636	50	
Rd 957	6	937	16	505	50	
Rd 957	17	170	18	830	50	
Rd 957	18	830	19	215	100	
Rd 957	19	215	20	15	50	
Rd 957	21	188	23	228	50	
Rd 3	3	605	4	175	50	
Rd 3	4	599	20	392	50	
Rd 13	14	45	21	777	50	
Rd 22	21	97	24	18	50	
Rd 23	10	574	15	190	100	
Rd 23	15	190	17	723	50	

SCHEMA GLOBAL DE DEBROUSSAILLEMENT DU RESEAU DES VOIES
DEPARTEMENTALES DU VAR

Rd 28	2	849	10	659	50	Nord Ouest
Rd 28	13	102	16	56	50	
Rd 30	10	561	18	850	50	
Rd 30	18	850	19	749	50	
Rd 35	0	0	3	671	50	
Rd 35	6	189	9	282	50	
Rd 35	10	724	12	276	50	
Rd 35	13	232	16	156	50	
Rd 35	25	9	31	799	50	
Rd 36	0	0	4	577	50	
Rd 60	12	458	17	497	50	
Rd 65	0	705	4	63	50	
Rd 70	6	494	17	552	50	
Rd 70	20	777	25	16	50	
Rd 71	1	251	6	486	50	
Rd N7	6	300	11	646	50	
Rd 223	0	0	3	0	50	
Rd 236	0	0	0	384	50	
Rd 470	0	0	4	761	50	
Rd 554	3	225	9	996	50	
Rd 554	16	387	17	444	50	
Rd 554	20	767	25	251	50	
Rd 554	45	88	52	316	50	
Rd 560	33	499	38	13	50	
Rd 560	49	0	52	0	50	
Rd 13	65	474	66	261	50	
Rd 13	66	340	67	609	50	
Rd 13	68	10	68	198	50	
Rd 13	68	655	70	34	50	
Rd 14	7	448	8	196	50	
Rd 14	10	978	16	390	50	
Rd 14	26	690	28	64	50	
Rd 14	32	679	34	509	50	
Rd 14	34	509	37	680	50	
Rd 25	46	865	54	675	100	
Rd 25	54	675	60	264	50	
Rd 27	0	0	1	251	50	
Rd 33	15	504	22	0	100	
Rd 39	9	759	14	745	50	
Rd 41	0	394	6	703	50	
Rd 41	10	338	15	302	50	
Rd 42 A	8	684	10	560	50	
Rd 42 D	0	21	1	348	50	
Rd 44	1	23	4	863	100	
Rd 44	5	292	7	765	50	
Rd 44	12	99	20	173	50	
Rd 48	12	712	16	837	50	

SCHEMA GLOBAL DE DEBROUSSAILLEMENT DU RESEAU DES VOIES
DEPARTEMENTALES DU VAR

Rd 61	7	166	7	479	50	Sud
Rd 72	2	611	7	756	50	
Rd 72	7	761	8	3	100	
Rd 72	12	314	12	844	50	
Rd 72	12	844	14	717	100	
Rd 74	0	10	13	825	50	
Rd 74	15	929	18	472	50	
Rd 75	2	369	12	300	100	
Rd 75	14	20	17	0	100	
Rd 78	11	133	14	483	50	
Rd 88	1	580	4	754	50	
Rd 88	4	755	5	154	100	
Rd 88	5	156	13	109	50	
Rd 93	11	933	12	81	100	
Rd 98	24	889	26	902	50	
Rd 98	31	636	38	889	100	
Rd 98	39	100	43	492	50	
Rd 98	44	732	45	153	50	
Rd 98	45	893	49	159	50	
Rd 98	49	361	50	220	50	
Rd 244	0	975	3	0	50	
Rd 558	2	909	10	683	50	
Rd 559	69	633	72	375	50	
Rd 559	82	0	82	511	50	
Rd 559 A	24	765	25	644	50	
Rd 559 A	25	964	27	0	50	
Rd 2	0	78	6	523	50	Sud Ouest
Rd 2	10	277	11	104	50	
Rd 2	13	33	25	0	100	
Rd 5	8	602	11	76	50	
Rd 26	8	728	11	867	50	
Rd 62	7	746	9	166	50	
Rd 62	10	110	12	566	50	
Rd 64	12	528	18	385	50	
Rd 80	10	23	13	888	50	
Rd 80	16	182	17	854	50	
Rd 95	0	1	4	863	50	
Rd 95	5	425	19	0	50	
Rd N8	0	25	11	163	50	
Rd 402	0	6	4	623	100	
Rd 559	4	970	8	427	50	
Rd 560	11	611	16	207	50	
Rd 602	0	93	2	0	50	
Rd 846	3	550	4	948	50	
Rd 2020	3	60	9	0	50	
Rd 2220	0	14	3	217	50	
Rd 2816	0	493	4	503	50	

SCHEMA GLOBAL DE DEBROUSSAILLEMENT DU RESEAU DES VOIES
DEPARTEMENTALES DU VAR

R

SCHEMA GLOBAL DE DEBROUSSAILLEMENT DU RESEAU DES VOIES
DEPARTEMENTALES DU VAR

SCHEMA GLOBAL DE DEBROUSSAILLEMENT DU RESEAU DES VOIES
DEPARTEMENTALES DU VAR

SCHEMA GLOBAL DE DEBROUSSAILLEMENT DU RESEAU DES VOIES
DEPARTEMENTALES DU VAR

SCHEMA GLOBAL DE DEBROUSSAILLEMENT DU RESEAU DES VOIES
DEPARTEMENTALES DU VAR