





13



AVES
DE CHILE
TRECE LAMINAS DEL
Atlas de Gay



Santiago de Chile, 1991

EDITORIAL UNIVERSITARIA



EL CISNE

Cygnus nigricollis, Linn.

Planchon del

Lith. de Berquet frères



TAGUA

Fulica chilensis, Gay

F. Oudon, d'après G. Gay

Lith. de Bachelier



Gallinula crassirostris Gray

F. Audinet del.

Lith. de Deshayes fecit.



FIDEN

Pallas boeler, av.

F. Oudart, del.

DEL Museo de HISTORIA UNIVERSITARIA, SANTIAGO DE CHILE, 1927

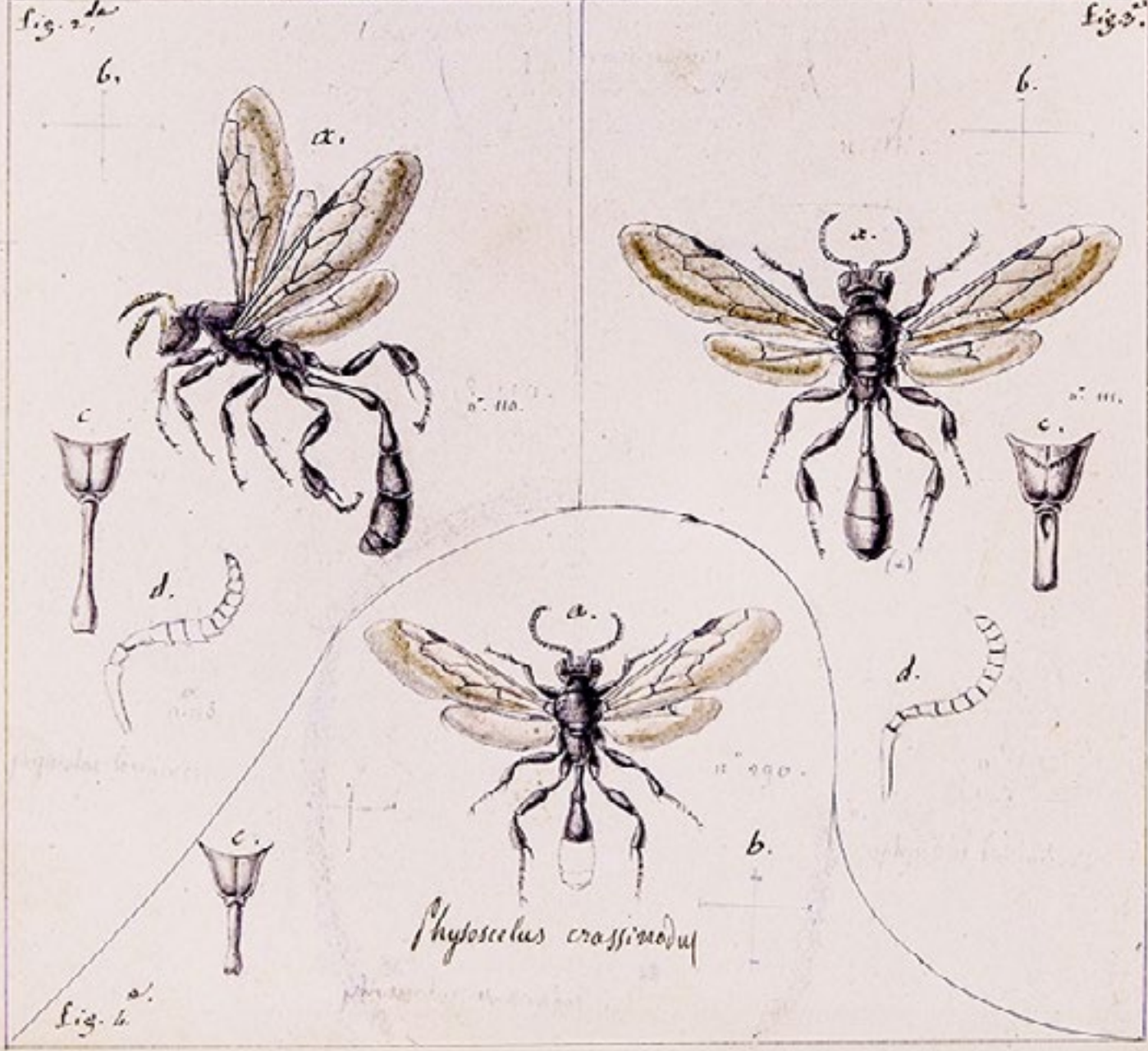
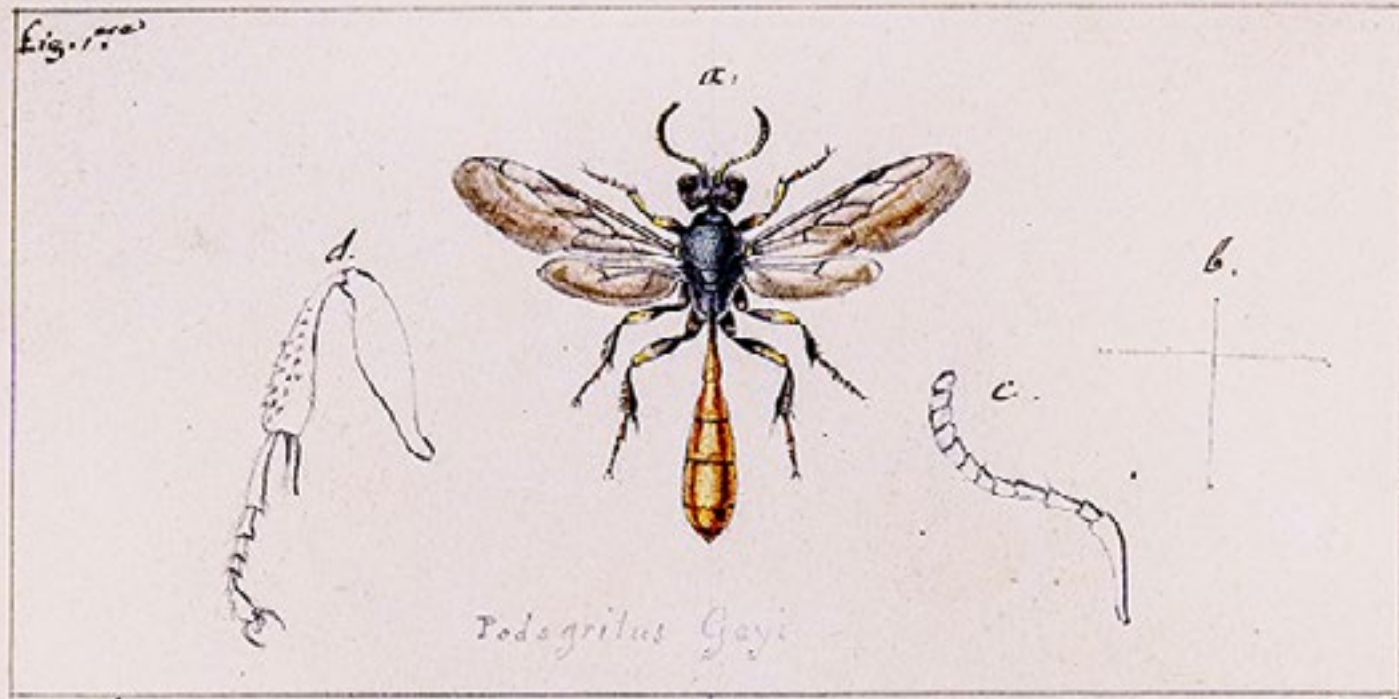
Lith. de Deshayes, Paris.











Classification des Aranéides, d'après leurs mœurs et leur industrie

Aranéides.
Insectes pourvus d'organes
sécrétant une liqueur visqueuse
destinée à construire des toiles
ou des fils qui leur servent à
tapisser leur demeure et de piè-
ges pour saisir leur proie.

Les Vagabondes.
Coursant à la recherche
de leur proie.

Les Sédentaires.
Attendant leur proie,
étalés sur leurs toiles.

Mœurs inconnues

Rectigrades
Latigrades

Les Sylvies
Les Hétirogmates
Les Erkyes
Les Déliens

Les Chasseuses.
Cherchant leur proie,
à de grandes distances de
leur nid.

Les Errantes.
Errant autour de leur nid
pour saisir leur proie.

Les Terrestres.
Établissant leur toile dans
les endroits sombres, les
craquelures, les caves, les cuisines.

Les Aériennes.
Suspendant leur toile
en plein air.

Courantes.
Courant avec agilité pour attraper
leur proie et se tenant prêts
de filer pour les arêtes.

Marcheuses.
Errant avec plus ou moins de
vélocité, de côté, en arrière ou en
avant, et tendant occasionnellement
des fils pour attraper leur proie.

Niditèles.
ou se faisant de leur nid une
toile où abouissent des fils pour attraper
leur proie.

Filitèles.
Tendant de longs fils dans les lieux
où elles se meuvent, pour attraper leur proie.

Tapitèles.
à toile horizontale, concave, à tissu très
étalé, dans les cuisines, les caves, etc.

Satitèles.
à toile grande, horizontale, à tissu très
étalé, sur les herbes, les brousses, etc.

Orbitèles.
à toiles à mailles ouvertes, et régulières
ou en arcs ou en spirales, croisés par des
rayons, parfois de centre à la circonférence.

Napitèles.
à toiles étendues, en nappes, tapissant
au milieu de réseaux irréguliers.

Prétitèles.
formant de toiles à mailles ouvertes
à réseaux irréguliers.

Les Latébricoles.
Se cachant dans des trous ou des
fentes.

Les Tubicoles.
se renfermant dans des tubes
de toile.

Les Sylvicoles.
vivant sans les pierres et les débris
de toute espèce dans les bois, les champs, etc.

Les Tardigrades.
Marchant lentement et attendant au fil
à filer qui se croisent dans tous les sens.

Les Saltigrades.
Éprouant leur proie et se saisissant à la
course ou au saut.

Les Rectigrades.
Marchant les pattes étalées et divergentes.

Les Latigrades.
Marchant de côté ou en arrière.

Les Nidicoles.
Vivant longtemps après la ponte de
leur œuf adhérent à leur nid.

Les Cellulicoles.
se renfermant dans les cellules de leur nid.

Les Lapidicoles.
filent dans les sillons, sous les pierres
les fils en moules, qui ont été les plus gros
insectes.

Les Trepidicoles.
vibrant avec violence et longuement
des qu'on touche à leur toile.

Les verticales.
à toiles constamment verticales.

Les inclinées.
à toiles inclinées à l'époque des
amours, mais verticales à toute autre.

Les Mygalés.
Les Mygaloides
Les Eysidés
Les Hégestries
Les Héores
Les Solomides
Les Teytodes
Les attes
Les Sparasses
Les Thomises
Les Giphyes
Les Philéromes
Les Thomisoides
Les Olios
Les Clabionés
Les Gayemés
Les Drasses
Les Catrodontés
Les Pholques
Les Tigénaires
Les Agilènes.
Les Lasteracanthés
Les Epeïres
Les Crayomés
Les Tétragnathés
Les Limpties
Les Theridiomés
Les Episimés





10



11



12



13



14



15



16

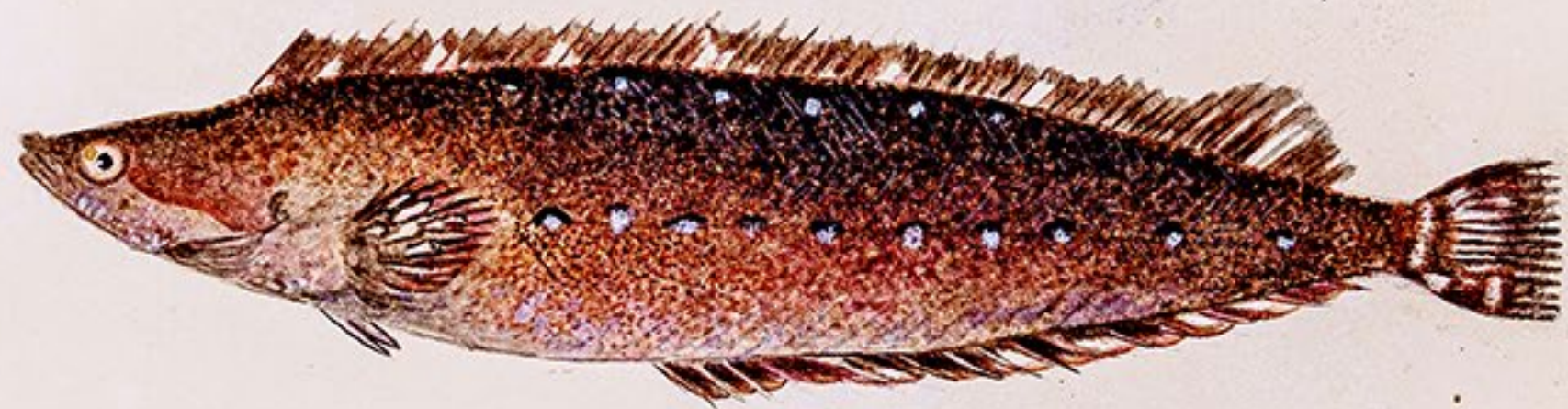


17



18

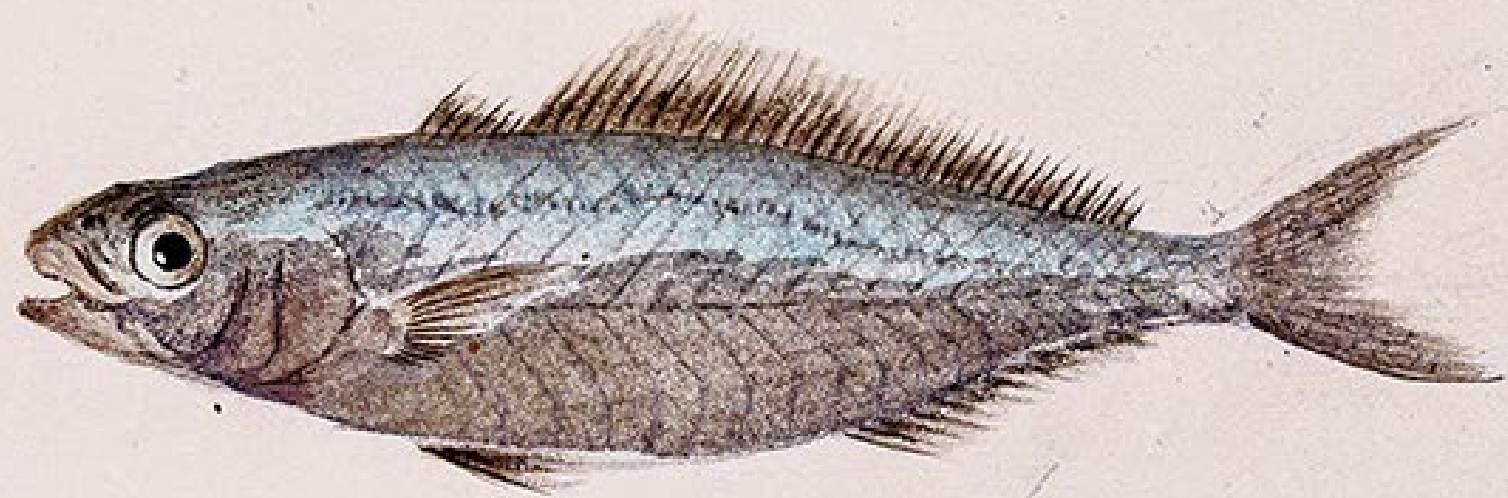




Myxodus ocellatus, figure dans Cuvier et Val.



Brama brama



42



Hermitus aculeatus